



УСТАНОВКА ДЛЯ СБОРА И РАЗДАЧИ МАСЛА

Инструкция по эксплуатации и
обслуживанию

BRANN BRO6927



BRANN

Внимание!

Пожалуйста, подробно прочитайте инструкцию по применению и правила безопасности установки перед использованием прибора. Пожалуйста, работайте в соответствии с инструкцией, обеспечивая безопасную и правильную работу.

Инструкция по технике безопасности и предостережения

Устройство было проверено путем отладки перед отправкой с завода, поэтому, пожалуйста, не вмешивайтесь и не разбирайте устройство без разрешения персонала производителя, иначе производитель не будет нести ответственность за серьезные последствия.

Во время работы запрещается разжигать огонь, пожалуйста, держитесь подальше от источников высокой температуры и высокого давления, или там, где это может привести к возгоранию и взрыву.



Пожалуйста, не перемещайте установочное кольцо подъемного стержня; если винт установочного стержня ослаблен, пожалуйста, закрепите его в исходном положении.

Во время работы, если в шланге или других компонентах обнаружена утечка, необходимо немедленно отключить источник воздуха и провести тщательный осмотр для устранения неисправностей.

Давление источника воздуха не должно быть ниже или превышать указанное давление, чтобы обеспечить нормальную работу устройства.

Температура откачиваемого масла должна быть в пределах 40-60 градусов, чтобы операторы могли быть защищены от ожогов

Во время работы позаботьтесь о защите: глаз и рук. (Перчатки и защитные очки рекомендуются носить)



Во время работы двигатель должен находиться в заведенном состоянии.

ИНСТРУКЦИЯ ПО ЭКСПЛУАТАЦИИ BRANN BRO6927



Запрещается использовать устройство для перекачки жидкости, содержащей метиловый спирт и кетон или легковоспламеняющуюся жидкость, такую как тормозная жидкость, бензин и дизельное топливо.

После того, как устройство завершит перекачку отработанного масла, пожалуйста, своевременно сливайте отработанное масло из счетного стакана в резервуар для хранения масла, чтобы его можно было надежно защитить и продлить срок его службы.

Когда измерительная колба пуста, не забудьте закрыть сливной клапан под емкостью, в противном случае, когда шаровой кран сливной трубки открыт сжатый воздух попадет в прозрачную измерительную колбу, в результате чего колба может лопнуть из-за давления, которое превышает ее предел.

По завершении работы устройства сбросьте давление в устройстве, очистите устройство и избегайте повреждения устройства и травм людей, вызванных неправильной работой.

Не используйте машину для функций, которые не перечислены в инструкции.

Отработанное масло должно быть надлежащим образом утилизировано / переработано в соответствии с соответствующими правилами соответствующих отделов.

Если требуется ремонт, обратитесь к дилеру или производителю, не решайте проблемы самостоятельно.

Примечание: Производитель не несет ответственности за повреждение машины или случайные травмы персонала, вызванные нарушением правил, и гарантия не будет действовать.

Производитель: ZHEJIANG ZHONGNAN GROUP IMP & EXP CO., LTD.

Адрес производителя: 245 BINKANG ROAD, BINJIANG DISTRICT HANGZHOU, CHINA, Китай

Дата производства:

Контактная информация для связи с производителем: телефон + 86-579-81700108 / факс + 86-579-81700109
Импортер: ООО «Гарант» www.garant-techservice.ru

Телефон: +74957283380 / +74953283382

Описание товара

1. Теория: Вакуумный генератор используется для накачки прозрачной измерительной колбы или одновременной накачки прозрачной измерительной колбы и резервуара для хранения масла с использованием сжатого воздуха, так что создается определенная степень вакуума; под действием давления наружного

воздуха моторное масло закачивается в прозрачную измерительную колбу или резервуар для хранения масла через трубку для перекачки масла.

2. Быстрое создание вакуума и способность выдерживать высокое давление. Это многоцелевая установка. Может использоваться при отсутствии подъемного оборудования или в траншеях.
3. Колба высокого качества, имеет высокую прочность, прозрачность, термостойкость, и коррозионную стойкость. Благодаря высокой степени прозрачности, может выполняться контроль и измерение количества масла.
4. Источником питания для всех функций является сжатый воздух, благодаря чему устройство может быть безопасным в эксплуатации, безопасным для окружающей среды и потребляющим меньше топлива.
5. Резервуар для хранения масла и измерительная колба прокачиваются одновременно, что позволяет увеличить скорость и количество откачки.
6. Масляные щупы с различными диаметрами предназначены для удовлетворения потребностей различных транспортных средств.

Технические характеристики

Давление воздуха на входе, Бар	7 - 9
Давление слива масла, Бар	0,6 – 0,8
Расход воздуха, л/мин	150
Уровень вакуума, Бар	0 – 1
Объем ресивера, л	80
Объем измерительной колбы, л	10
Объем лотка, л	20
Рабочая температура масла, °С	40 – 60
Масляная насосная трубка (щуп),мм	6
Электропитание, В	нет
Насос	нет
ø6*L750мм (3 шт.)	Скорость откачки масла: 3,2 – 4,2 л/мин
ø8*L750мм (2 шт.)	Скорость откачки масла: 5,2 – 6,2 л/мин

Инструкция по эксплуатации

1. Создание вакуума

Измерительная колба

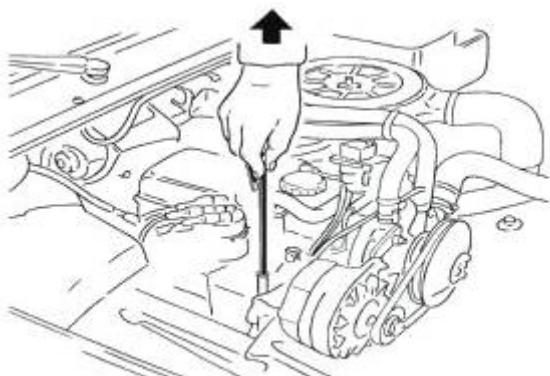
- Рабочее давление машины для создания вакуума составляет 7-9 бар.
- Убедитесь, что все шаровые краны на машине закрыты.

- Подсоедините источник воздуха к входному отверстию в устройстве и откройте клапан подачи воздуха для прокачки устройства.
- Когда индикатор на манометре указывает на положение между красным и зеленым знаком, это означает, что откачка завершена.
- Когда откачка будет завершена, пожалуйста, отключите подачу воздуха. Если необходимо увеличить скорость прокачки масла, чтобы поддерживать отрицательное давление во время работы, продолжайте прокачивать устройство.

Примечание: Если машина работает в условиях отсутствия источника воздуха, пожалуйста, дайте машине прокачаться до того, как она будет введена в эксплуатацию.

2. Перекачка отработанного масла

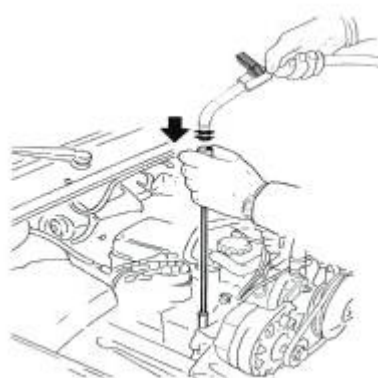
- Убедитесь, что корпус резервуара находится под отрицательным давлением.
- Как показано на рисунке, выньте масляный бак двигателя автомобиля.



- Выберите щуп для подкачки масла соответствующего диаметра, который необходимо соединить со шлангом в соответствии с конкретным режимом автомобиля, и вставьте щуп для подкачки масла в двигатель автомобиля.



Рис. 01



Как показано на рисунке, откройте шаровой кран на шланге для перекачки отработанного масла.



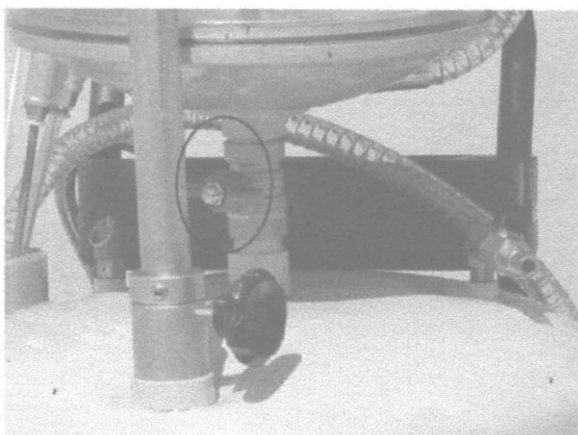
Примечание: Во время перекачки, пожалуйста, держите защитный рукав на шланге, чтобы защитить вас от ожогов.

Пожалуйста, поместите установку на плоскую поверхность, чтобы использовать ее, чтобы предотвратить скольжение установки во время работы.

Если температура перекачиваемого моторного масла выше 60 градусов, компоненты установки будут серьезно повреждены, и установка может перестать работать.

3. Слив отработанного масла

- Слив отработанного масла из измерительной колбы в резервуар для хранения масла под этой колбой.
- Откройте шаровой кран под измерительной колбой; тем временем откройте шаровой кран на шланге перекачки масла, чтобы сбросить отрицательное давление в измерительной колбе и затем отработанное масло из колбы поступит в резервуар для хранения масла.
- По завершении слива масла закройте шаровой кран и шаровой кран на шланге.



Положение в горизонтальном направлении – клапан закрыт.

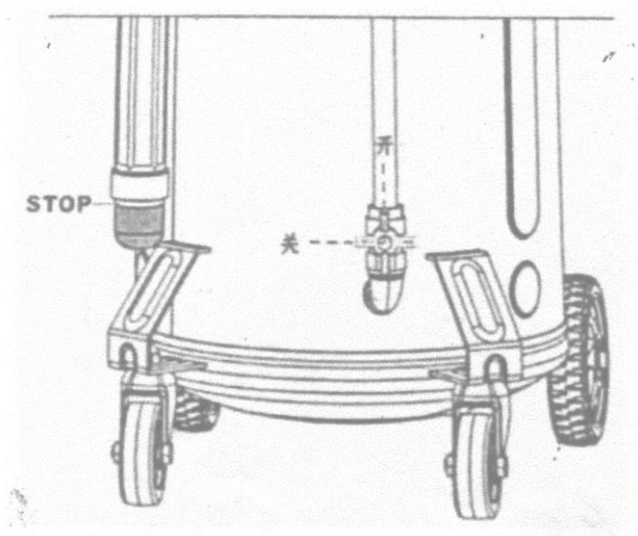
Положение в вертикальном направлении – клапан открыт.

4. Лоток принимающий масло

- Поднимите трансп. средство на нужную высоту.
- Задвиньте маслоотделитель под двигатель автомобиля, расположите лоток для масла прямо под отверстием для слива масла.
- Убедитесь, что шаровой клапан закрыт.
- Откройте двухстворчатый клапан (повернув его против часовой стрелки, приведя в вертикальное положение).
- Откройте маленький шаровой клапан, спустите давление в резервуаре.
- Отработанное масло перелейте из лотка в резервуар.
- Отработанное масло сливается в резервуар для хранения масла через поддон для приема масла.

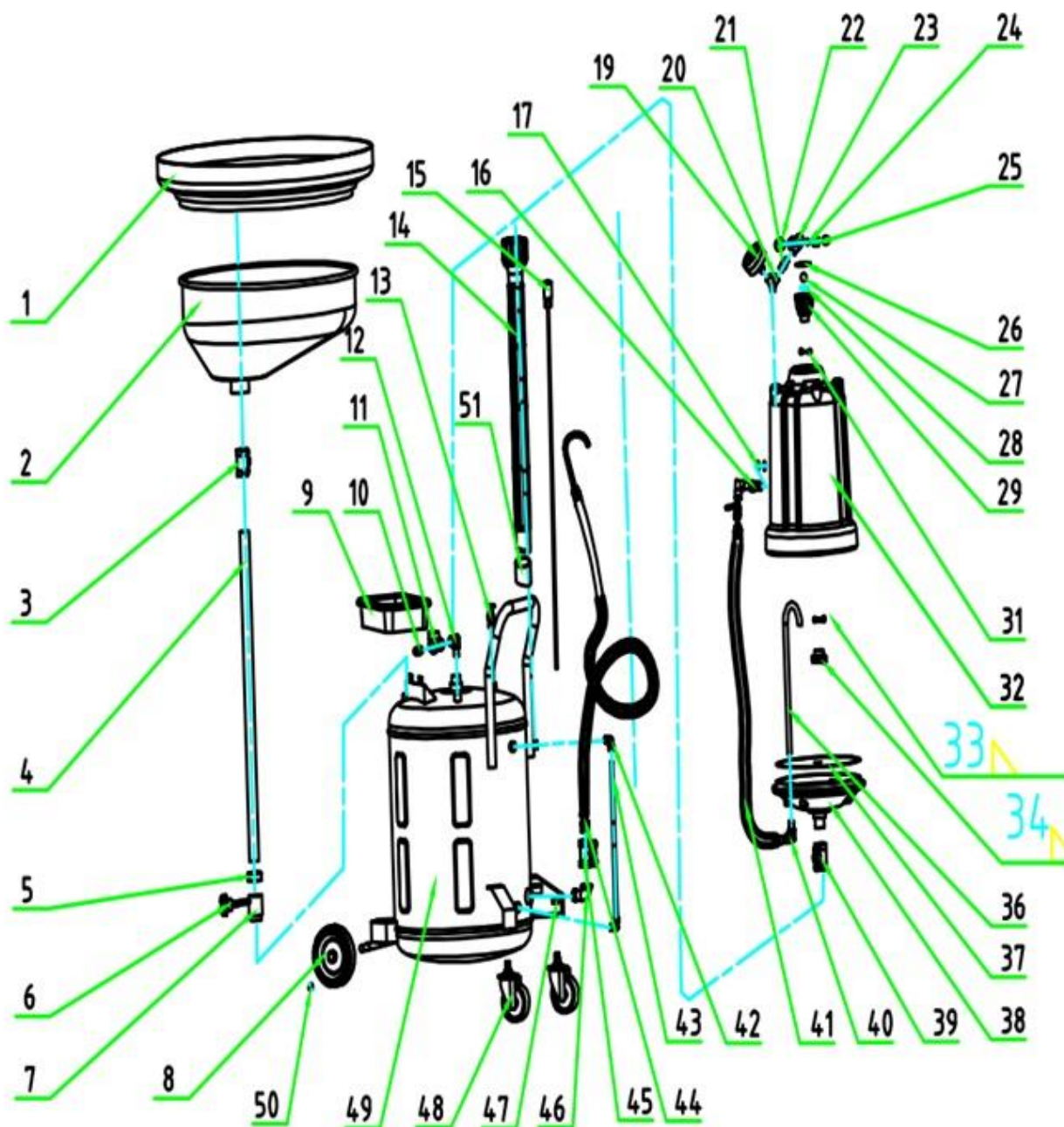
5. Слив отработанного масла в резервуар для хранения масла

- Закройте все клапана на установке.
- Возьмите крюк для слива масла и вставьте его во внешний сбросной резервуар.
- Соедините воздушный компрессор с отверстием для подачи воздуха.
- Постепенно открывайте маленький шаровой клапан, прибавляя тем самым давление в резервуаре; отключите воздушный компрессор, когда давление достигнет желаемого уровня. (Клапан автоматически спустит давление, когда давление в резервуаре достигнет отметки в 1,0 бар/15,4 PSI, после этого вам необходимо будет немедленно выключить воздушный компрессор и быстро сбросить давление в резервуаре до уровня ниже 0,8 бар/11,6 PSI, иначе произойдет серьезный инцидент).
- Откройте шаровой клапан под сливной трубкой для слива масла/
- После завершения слива масла отключите подачу воздуха; когда давление в корпусе резервуара полностью сбросится, закройте все клапаны устройства.



Детализировка

ИНСТРУКЦИЯ ПО ЭКСПЛУАТАЦИИ BRANN BRO6927



ИНСТРУКЦИЯ ПО ЭКСПЛУАТАЦИИ BRANN BRO6927



序号	名称	数量	MANE
1	塑料接油盘	1	Plastic pan
2	接油盘	1	Pan
3	3/4内外丝直柄球阀	1	3/4 butterfly ball valve
4	接油杆	1	Oil connecting rod
5	接油杆万向螺帽	1	Oil rod universal nut
6	10#手柄螺栓	1	10# handle bolt
7	接油杆固定接头3/4	1	Oil rod fixed joint 3/4
8	5寸12孔PVC轮	2	5 inch 12 hole wheel
9	工具箱	1	tool box
10	进气接头	2	pagoda inlet joint
11	迷你1/4内外丝小球阀	2	1/4 small ball valve
12	1/4内外丝弯头	1	1/4 elbow
13	1/4安全阀	1	1/4 safety valve
14	吸油管套	1	Suction tube cover
15	吸油管	6	oil Suction pipe
16	吸油嘴	1	Suction nozzle
17	15*1.90型密封圈	2	15*1.9 sealing O ring
19	真空压力表	1	Vacuum gauge
20	Y三通	1	Y Tee
21	1/4双外丝单向阀体	1	1/4 valve body
22	消音器	1	Silencer
23	真空发生器	1	Vacuum generator
24	15*1.90型密封圈	1	15*1.9 sealing O ring
25	真空排气接头	1	Vacuum exhaust connector

序号	名称	数量	MANE
26	排气塑料接头盖	1	Plastic exhaust connector cover
27	16钢珠	1	16 Steel ball
28	13*2.5 O型密封圈	1	13*2.5 sealing O ring
29	排气塑料接头	1	Plastic exhaust connector
31	22*3.5 O型密封圈	1	22*3.5 sealing O ring
32	杯体	1	Cup
33	36*3.50型圈	1	36*3.5 sealing O ring
34	排气固定接头	1	Exhaust fixed joint
36	抽油金属弯管	1	Metal elbow
37	240*5密封圈	1	240*5 sealing ring
38	大铝盖	1	Big aluminum cover
39	3/4蝴蝶柄双内丝球	2	3/4 butterfly ball valve
40	1/4内外丝弯头	2	1/4 elbow
41	抽油管	1	oil hose
42	快拧弯1/4-8	2	1/4-8 quick twist elbow
43	油位管8	1	Oil level tube8
44	排油管	1	Drain pipe
45	1/2蝴蝶柄内外丝球	1	3/4 butterfly ball valve
46	1/2内外丝弯头	1	1/2 elbow
47	M12外六角螺母	2	M12 hex nut
48	3寸万向轮	2	3 inch universal wheel
49	桶体	1	tank
50	12卡簧	2	12 clamp
51	小油杯	1	Small oil cup